

RHÔNE LEZ PROVENCE

mag

Toute l'info sur l'interco !

N°27 AUTOMNE 2023

Bollène • Lamotte-du-Rhône
Lapalud • Mondragon • Mornas

ESPACE AQUATIQUE

**ÇA BAIGNE
AVEC
L'AQUAFORME !**

p. 8

DÉVELOPPEMENT ÉCO

**SOURIEZ, VOUS ÊTES
FORMÉS !** p. 21

GÉMAPI

**TRAVAUX DU LEZ,
C'EST PARTI !** p. 17

www.ccrp.fr

RHÔNE LEZ PROVENCE

mag

N°27

AUTOMNE 2023

 #ÉCOLES / 6

 #ENVIRONNEMENT / 16

 #MOBILITÉ / 24

 #TERRITOIRE SPORTIF / 25

 #LES RHÔNELÉZIENS / 26

 #TOURISME :
UN PERSONNAGE HISTORIQUE / 31

#LA TRIBUNE / 30



#RESTAURATION COLLECTIVE

5

ASSORTIMENT DE TRAVAUX RÉUSSIS DANS LES CANTINES



#ESPACE AQUATIQUE

8

ÇA BAIGNE AVEC L'AQUAFORME !



#RES'IN

9

ESPACE JEUNES : LES PORTES GRANDES OUVERTES



#TRAITEMENT DES

13

"LUDOVIC L'ÉBOUEUR" : AU SERVICE DE LA PLANÈTE



#GÉMAPI

17

TRAVAUX DU LEZ : C'EST PARTI !



#DÉVELOPPEMENT ÉCONOMIQUE

18-23

UN TERRITOIRE NATURELLEMENT TRÈS EN BEAUTÉ



RHÔNE LEZ PROVENCE

mag

Magazine intercommunal de la communauté de communes Rhône Lez Provence regroupant les communes de Bollène, Lamotte-du-Rhône, Lapalud, Mondragon, Mornas.

1260 avenue Théodore Aubanel,
CS 20099 - 84500 Bollène
Tél 04 90 40 01 28

Directeur de la publication : Anthony ZILIO
Coordination, rédaction, conception et mise en page : Service communication
Crédit photographique : Service communication, Freepik, .

Impression :
Imprimé sur papier recyclé.
IMPRIMEX & CO BOLLENE - tirage : 12 000 ex.

Dépôt légal à parution ISSN : 2609-1380

INSCRIVEZ-VOUS
à la newsletter RHÔNE LEZ PROVENCE

 www.ccrp.fr



RHÔNE LEZ PROVENCE, TERRITOIRE DE TALENTS

Depuis le début de l'été dernier, j'ai souhaité que notre territoire s'engage sur la formation des jeunes et des moins jeunes, que nous puissions accueillir de nouvelles filières, que nos entreprises trouvent localement les compétences dont elles ont besoin. Ce travail, nous sommes en train de le mener avec l'ensemble de nos partenaires pour qu'après le lycée, enfin, nos jeunes poursuivent leur apprentissage ici sans être obligés de partir. Ou encore pour que ceux qui le souhaitent, à tout âge, puissent envisager une reconversion ou un approfondissement de leurs savoir-faire, sans quitter leur domicile.

C'est cela aussi, mener la bataille de l'emploi. Accompagner les porteurs de projet, aider à l'installation ou au développement des entreprises, proposer des zones d'activité attractives, c'est nécessaire, et même indispensable. La communauté de communes le fait, avec de très beaux résultats. Mais cela ne suffit pas. Il faut aussi que l'essor de ces mêmes entreprises, implantées chez nous, s'appuie sur et profite de l'énergie et des compétences des habitants de Rhône Lez Provence.

Je pense à toutes nos entreprises qui, souvent, peinent à recruter sur des métiers qu'on appelle « en tension », faute de candidats correspondant aux besoins. Artisans, métiers du tourisme, du service à la personne ou du BTP, notamment, savent bien de quoi je veux parler. Dans la logistique, aussi, puisque sur la nouvelle zone intercommunale Pan Euro Parc ce sont des centaines d'emplois qui vont devoir être pourvus. Mais je pense aussi, par exemple, à Orano qui vient d'annoncer un investissement supplémentaire d'1,7 milliard sur le site du Tricastin avec, inévitablement, d'importants recrutements à la clé. Notre territoire cultive son attractivité, il faut maintenant mettre en face les moyens de formation pour que nos jeunes, nos actifs puissent participer pleinement à ce développement.

Dans ce défi, je me suis assuré du soutien de l'État, de la Région et du Département, des chambres consulaires. Mais aussi du monde éducatif, des acteurs économiques locaux, des entreprises, de Pôle Emploi ou de la Mission locale. **Cette fois, toutes les planètes sont alignées et notre volonté bien affirmée :** inverser la tendance et ramener chez nous les outils et organismes de formation qui nous manquent. C'est d'abord réparer la fermeture absurde du centre de formation Bernard Maître en 2008 par l'ancien maire de Bollène et permettre des premiers résultats et des propositions qui seront activées pour 2024.

Le développement économique du territoire n'a de sens que s'il bénéficie aux femmes et aux hommes qui l'habitent. C'est ma conviction et vous pouvez compter sur moi pour la mettre en œuvre.

Anthony ZILIO,
Président de la communauté
de communes Rhône Lez Provence



DÉCHETS



#TOURISME

RETOUR SUR L'ÉTÉ

28

SUIVEZ-NOUS

 Communauté de
communes Rhône Lez
Provence
[@ccr1p](https://www.ccr1p.fr)

 [@rhône_lez_provence](https://www.instagram.com/rhone_lez_provence)

communauté de communes

RHÔNE LEZ PROVENCE
Bollène • Lamotte-du-Rhône
Lapailud • Mondragon • Mornas



LES RECETTES DU BONHEUR... DE 7 À 77 ANS



La cuisine, c'est aussi le plaisir de la transmission. Et si on proposait à nos aînés de partager leurs meilleures recettes pour en faire profiter les enfants dans les restaurants scolaires ?

et dont le goût, des années après, nous titille encore les papilles ?

Une jolie manière de transmettre savoir-faire et plaisir de manger.

Dans les prochaines semaines, l'interco va donc proposer à tous les bénéficiaires du portage de repas à domicile de nous confier leurs meilleures recettes, celles qu'ils prenaient plaisir à confectionner quand ils le pouvaient encore.

Cela pourra être une recette traditionnelle, transmise de génération en génération, ou bien un plat plus original, inventé un soir par hasard et qui, depuis, a ravi petits et grands.

Une fois recueillies, ces recettes seront tour à tour réalisées par les équipes de la cuisine centrale avant d'être dégustées par tous, enfants de la restauration scolaire comme bénéficiaires du portage.

« **M**a cuisine, c'est de l'amour » entend-on souvent dans les concours de cuisine à la télévision.

C'est vrai pour les futurs « top chefs », ça l'est aussi pour tous nos grands-parents (et soyons honnêtes en général plutôt nos grands-mères...).

Qui n'a pas le souvenir d'un bon petit plat, préparé dans la cuisine familiale



Et si vous participiez au concours de « la meilleure oreillette » de la foire Saint-Martin de Bollène, le 10 novembre prochain ?

À la fleur d'oranger, au rhum, au citron... Vous avez certainement la meilleure recette ! Alors, à vos fourneaux... prêts... cuisinez... Et déposez-les sous le grand chapiteau pour tenter de remporter le 1^{er} prix !

MALGRÉ L'AUGMENTATION, LES TARIFS DE LA RESTAURATION SCOLAIRE **RESTENT PARMIS LES MOINS CHERS DU VAUCLUSE**

Nous l'avons tous constaté dans nos caddies, le prix des denrées alimentaires ne cesse de grimper. Il en va de même pour la cuisine centrale qui a vu ses coûts d'approvisionnement s'envoler.

En trois ans, les dépenses alimentaires ont augmenté de 28%, et c'est sans même parler des autres factures, l'électricité en particulier.

La tendance s'est encore accélérée cette année, d'ailleurs :

- le litre de lait ½ écrémé ? **+66 %**
- le kilo de tomates ? **+30 %**
- le filet de bœuf ? **+36 %**



Résultat inévitable, le prix du repas à la cantine scolaire a dû être relevé pour cette rentrée, de 3,40 à 3,50 €.

10 centimes d'écart qui, conjugués aux efforts fournis pour réduire les autres coûts, va permettre de continuer à proposer aux enfants des repas équilibrés, de qualité, réalisés autant que possible avec des produits locaux et de saison.



AU MENU : ASSORTIMENT DE TRAVAUX RÉUSSIS DANS LES CANTINES

Les vacances scolaires sont souvent synonymes de repos et de détente pour les élèves, mais pour le personnel de l'interco c'est l'occasion de réaliser des travaux de transformation et d'amélioration d'envergure. Cet été, ce sont les cantines de 2 groupes scolaires du territoire qui ont bénéficiées d'importants travaux.

ÉCOLE ALEXANDRE BLANC À BOLLÈNE

Durant l'été, la cantine de l'école Alexandre Blanc à Bollène a été le théâtre d'un véritable chantier. Grâce à la collaboration étroite entre le personnel de cantine, l'équipe en charge du périscolaire et le bureau d'études de l'interco, d'important travaux ont été entrepris pour améliorer et moderniser les installations et créer un environnement plus agréable pour les enfants et le personnel de cuisine.

DEUX PRIORITÉS À CES TRAVAUX :

1/ Le réagencement de l'espace cuisine. Ces travaux ont été l'occasion de repenser l'agencement complet de l'espace de restauration : ouverture de mur maître, remplacement des

carrelages dans le hall d'entrée et les sanitaires, création de 3 nouvelles pièces (stockage produits ménagers, vestiaire, réfrigérateurs), changement du chauffe-eau, peinture, éclairage...

2/ La modernisation de l'espace restauration pour les enfants. La cantine est bien plus qu'un lieu de repas, c'est un espace où les élèves se sociabilisent, se détendent, partagent, rient... et où ils doivent se sentir bien. C'est en ce sens que tout l'espace a été repeint, que les plafonds ont été remplacés par des dalles avec pavé led (permettant ainsi de réinjecter également de la laine de verre pour améliorer l'isolation) sans oublier la mise en place de la climatisation.



AVANT



PENDANT



APRÈS

142 000 euros
Coût global des travaux

AVANT



APRÈS



PENDANT



247m²
de toiture

ÉCOLE CURIE À BOLLÈNE

C'est la toiture vieillissante de la cantine de l'école Curie qui a fait peau neuve. De la structure bois avec le remplacement de la charpente et des

chevrons au changement de toutes les tuiles, et de l'étanchéité de la toiture terrasse à l'isolation de l'ensemble des plafonds, ces travaux contribuent au confort des élèves demi-pensionnaires, à la durabilité du bâtiment et aux économies d'énergie à plus long terme.



RÉCOLTE DE SOUVENIRS SUCRÉS !



Vous vous souvenez sûrement des magnifiques ruches créées l'an dernier dans le cadre du Grand concours de l'interco par les groupes scolaires du territoire et des 3 écoles gagnantes : Pergaud de Lapalud, Curie et Tamaris de Bollène.

Nous vous proposons dans cet article un petit flash-back sur leurs journées récompenses, aux côtés de notre apiculteur Pascal.

Dans un monde où la technologie domine, il était essentiel de rappeler aux jeunes esprits l'importance de la nature et de ses habitants les plus discrets.

n°1

1^{er} SOUVENIR, AVEC LA VISITE DE L'APICULTEUR

Durant 2 heures, Pascal a partagé avec eux sa passion et sa connaissance des abeilles. Pendant ce temps d'échange, les enfants ont pu découvrir le monde fascinant des abeilles, en apprendre davantage sur leur rôle crucial dans notre écosystème et poser des dizaines de questions à notre apiculteur, qui était ravi de l'intérêt et de la curiosité de tous les élèves.

Cette visite a ouvert les portes d'un univers fascinant qui a permis aux enfants de mieux comprendre le rôle vital des abeilles dans notre écosystème et qui a transformé le temps d'une matinée la salle de classe en un rucher éphémère où la curiosité et l'apprentissage étaient au premier plan.



n°2

2^e SOUVENIR : LE RUCHER PÉDAGOGIQUE

Le moment le plus fort a été l'observation en direct du rucher pédagogique intercommunal situé au sein du centre de valorisation Inter'Val. Vêtus de vêtements de protection, tels de vrais apiculteurs, les élèves ont eu la chance d'approcher les ruches, d'observer les abeilles à l'œuvre, de comprendre le fonctionnement d'une colonie, de repérer la reine et même, pour les plus courageux d'entre eux, de tenir les cadres où bourdonnaient des centaines d'abeilles en pleine production de miel.

Quel souvenir... inoubliable nous l'espérons !

Merci à Pascal, notre apiculteur, d'avoir permis aux enfants de vivre cette expérience unique !



ALSH DES DRAGONNETS BIEN ACCUEILLIS

L'histoire ne dit pas si ce jour-là les dragonnets crachaient du feu. Ce qui est sûr, c'est que du ciel tombaient des torrents de pluie pour l'inauguration, le 20 septembre dernier, du centre d'accueil de loisirs à Mondragon, baptisé « Les Dragonnets » sur une idée des enfants de la commune.

Pas de quoi doucher la bonne humeur des participants, élus, encadrants ou parents, venus nombreux pour découvrir officiellement, derrière Christian PEYRON, Maire de Mondragon, ce nouvel équipement destiné à accueillir les enfants, matins et soirs, mais aussi les mercredis et pendant les vacances scolaires. Un centre qui a déjà fait ses preuves puisqu'il a fonctionné tout l'été, sans même attendre cette inauguration, et ce visiblement au plus grand plaisir de tous.

« Ce même lieu qui accueille désormais garderie périscolaire et accueil de loisirs représente parfaitement la mutualisation et l'efficacité qui donne tout son sens au principe de l'intercommunalité », a tenu à rappeler Anthony ZILIO, président de l'interco.



UN AGENDA "À LA PAGE"

C'est une tradition depuis 5 ans maintenant...

Le 4 septembre dernier, jour de la rentrée scolaire 2023-2024, ce sont près de 1 500 élèves qui ont reçu un agenda offert par la communauté de communes.

La distribution a eu lieu dans toutes les écoles primaires intercommunales du territoire et c'est avec beaucoup de joie que les enfants ont accueilli ce nouvel agenda, spécialement conçu pour eux !

Le thème de cette année : les abeilles... et à l'honneur les 3 ruches gagnantes du grand concours de l'interco.

Plus que jamais, l'objectif est de rendre cette rentrée aussi positive que possible avec un outil conçu à la fois pour être pratique, informatif mais aussi ludique, grâce aux mots fléchés, aux mots mêlés, aux quiz...

Cet agenda est bien plus qu'un simple outil de planification et de gestion du temps, c'est aussi un symbole de l'engagement de l'interco pour l'éducation, l'épanouissement et la réussite des jeunes de son territoire.

Bonne année scolaire à tous !

LE FINANCEMENT

494 000 €
Communauté de communes

200 000 €
Région Sud

452 000 €
Ville de Mondragon

30 000 €
Département de Vaucluse

300 000 €
Caisse d'Allocations Familiales

20 000 €
Mutuelle Sociale Agricole



ÇA BAIGNE AVEC L'AQUAFORME !

L'espace aquatique intercommunal a accueilli cet été des centaines de « baigneurs » de tout âge. Rien de tel que de se détendre et se rafraîchir dans l'une des deux piscines et de profiter des infrastructures extérieures avec les toboggans (qui remportent toujours beaucoup de succès auprès des jeunes) et l'espace ludique... sans oublier l'espace enherbé et les transats pour des pauses bien méritées !

Mais voilà que la rentrée a sonné ! Et avec elle les bonnes résolutions d'activités sportives... qui vous sont proposées par l'espace aquatique. Partons à la découverte !



AQUA' Senior avec Muriel

RESTER ACTIF À TOUT ÂGE

« L'aqua'senior est une activité spécialement conçue pour les + de 65 ans, visant à maintenir la mobilité, la souplesse et la force musculaire. Les séances sont adaptées aux capacités individuelles, et la douceur de l'eau permet aux participants de bouger sans ressentir d'impact excessif sur les articulations fragiles.

Les exercices aqua'seniors incluent des étirements, des mouvements de cardio doux et des exercices de renforcement musculaire. En plus des bienfaits physiques, cette activité favorise également la socialisation, créant ainsi un environnement propice aux échanges et aux liens sociaux entre les participants. »



AQUA' Bike avec Christophe

PÉDALER AU RYTHME DE L'EAU

« L'aquabike est une activité qui combine les bienfaits du cyclisme avec la résistance de l'eau. Pédaler dans l'eau jusqu'à la taille offre une résistance constante qui sollicite les muscles des jambes et du bas du corps. Les séances d'aqua'bike sont rythmées par des musiques entraînantes, créant ainsi une atmosphère dynamique et motivante.

Les avantages de l'aqua'bike sont nombreux : il améliore la circulation sanguine, renforce les muscles sans impacter les articulations et favorise la combustion des graisses. »



AQUA' Power avec Brigitte

PUISSANCE ET RYTHME

« Inspirée de l'aérobic traditionnel, l'aquapower propose des séances énergiques qui combinent des mouvements d'intensité variable avec la résistance de l'eau. Les exercices se concentrent sur le renforcement musculaire, l'amélioration de la condition cardiovasculaire et la combustion des calories.

Les participants à l'aquapower peuvent s'attendre à des séances stimulantes et dynamiques, idéales pour brûler des calories tout en évitant les chocs sur les articulations. L'eau offre un support naturel qui permet de travailler dur sans sacrifier le confort ni la sécurité. »



Face au déclenchement du niveau d'alerte orange canicule que nous avons connu lors des deux mois estivaux, la piscine intercommunale a ouvert ses portes gratuitement à tous ! Une petite pause fraîcheur très appréciée durant l'été.

LA NATATION : FORME ET SÉRÉNITÉ

La nage, bien plus qu'une simple activité aquatique, offre une multitude de bienfaits pour le corps et l'esprit. La nage est une activité aérobique qui fait travailler le cœur et les poumons de manière efficace en sollicitant une grande variété de muscles dans tout le corps. Cela offre un renforcement musculaire complet et équilibré !

Toute l'équipe de l'espace aquatique intercommunal vous attend pour le grand plongeon dans l'aquaforme !



ESPACE JEUNES : LES PORTES GRANDES OUVERTES

C'était une fin d'après-midi que les jeunes et les animateurs de l'espace jeunes n'oublieront pas de sitôt. Les portes ouvertes du local bollénois de l'espace jeunes intercommunal ont été un grand succès, réunissant les jeunes et leurs familles, les animateurs, les élus et les partenaires. Ils étaient tous présents pour faire découvrir ou pour découvrir ce nouveau lieu d'accueil revitalisé et prometteur pour les jeunes du territoire.

Situé sur Bollène, à l'arrière de la salle Georges Brassens, l'espace jeunes est, depuis déjà plusieurs années, un pilier essentiel de la vie des 11-17 ans de Rhône Lez Provence. Et les récents travaux de rénovation de l'antenne de Bollène ont apporté une nouvelle vie à cet espace, créant un environnement moderne, dynamique et accueillant pour les jeunes.

L'ESPACE JEUNES, C'EST...

- Un lieu où les jeunes peuvent se retrouver en toute sécurité mais aussi avec une certaine liberté, où ils peuvent se réunir, explorer leurs passions et développer leurs talents.

- Un lieu de détente et de rencontres à travers des programmations culturelles et sportives.
- Un lieu où ils pourront s'exprimer librement, partager leurs idées et leurs préoccupations, et où ils seront écoutés et pris au sérieux.
- Un lieu où peuvent naître des projets communs, où ces mêmes projets s'épanouissent dans la collaboration, où chacun apprend à trouver sa place dans le groupe.
- Un lieu d'aide aux devoirs, un volet essentiel pour aider à l'épanouissement et à la réussite dans la scolarité.

- Un lieu d'accompagnement à l'orientation avec le Point Info Jeunesse intercommunal.

» Cet espace vous appartient. C'est un endroit conçu spécialement pour vous, pour que vous puissiez explorer, apprendre, vivre ensemble, grandir et rêver. Sachez que nous croyons en vous, en vos talents, en votre potentiel.

Utilisez cet espace pour créer, pour innover, pour vous exprimer. Vos idées et vos aspirations sont le moteur de notre avenir, et nous sommes là pour vous soutenir à chaque étape du chemin.

Anthony Zilio,
Président de l'interco

LES MÉDIATHÈQUES VOUS ONT FAIT FRISSONNER !

Vos enfants aiment les frissons, les histoires qui font peur (un peu !) et les pages qui captivent jusqu'à la dernière ligne ? Le mois d'octobre a été l'occasion pour la médiathèque intercommunale de Mondragon de leur proposer des animations qui les ont plongés dans l'univers mystérieux et captivant de la lecture à suspense et des ateliers créatifs « halloweenesques ».

LA LANTERNE ARAIGNÉE

Un atelier pour les petits artistes qui ont appris à fabriquer des lanternes à la fois originales et effrayantes, inspirées par les fascinantes créatures que sont les araignées. Ce rendez-vous créatif a été l'occasion de développer leur créativité et d'illuminer leur imagination tout en s'amusant.

LA LECTURE FRISSONNANTE

Assis sur leur coussin, les yeux rivés sur la conteuse, les jeunes amoureux de la lecture présents n'en ont pas perdu une miette. La chair de poule, le cœur battant, les histoires lues ont stimulé leur imagination, éveillé leur adrénaline et fait frissonner jusqu'au dernier mot. Une expérience inoubliable pour les âmes courageuses.

LE PANIER FRISSON

En attendant Halloween, les créateurs en herbe du territoire ont imaginé, lors d'un atelier original, des paniers effrayants au décor hanté d'araignées, de fantômes, de sorcières... Ils ont ensuite pu partir à la chasse aux friandises avec leur création terrifiante et ainsi faire peur à tous les voisins !



ESPACE JEUNES
INTERCOMMUNAL



» Cet espace vous appartient. C'est un endroit conçu spécialement pour vous, pour que vous puissiez explorer, apprendre, vivre ensemble, grandir et rêver. Sachez que nous croyons en vous, en vos talents, en votre potentiel.

Utilisez cet espace pour créer, pour innover, pour vous exprimer. Vos idées et vos aspirations sont le moteur de notre avenir, et nous sommes là pour vous soutenir à chaque étape du chemin.

Anthony Zilio,
Président de l'interco





L'ALBUM PHOTOS DE L'ÉTÉ

Alors que les journées ensoleillées prenaient le relais du collège et du lycée, l'espace jeunes s'est animé tout l'été d'une effervescence contagieuse, offrant aux jeunes une panoplie d'activités aussi captivantes que variées.

L'été était bel et bien installé, et avec lui, une programmation réjouissante qui a comblé les aspirations de chaque jeune.

De l'aventure en plein air à l'épanouissement créatif, en passant par des séjours inoubliables et des ateliers originaux, ce retour en images vous plonge au cœur de l'été mémorable de nos jeunes.



CONTACTER L'ESPACE JEUNES INTERCOMMUNAL

T. 06 81 40 71 14 // resin@cclrp.fr

[@resin.rhonelezprovence](https://www.facebook.com/resin.rhonelezprovence) [@jeunesdures.in](https://www.instagram.com/jeunesdures.in)

GUILLEMETTE ET ARNAUD

À L'ASSAUT DES RUES DE MONDRAGON

Après Clément à Bollène et Anaïs à Lapalud, c'est au tour de Guillemette et Arnaud de vous faire découvrir leur ville : Mondragon.

La découverte d'une nouvelle ville de notre territoire est une aventure passionnante, une opportunité de se plonger dans son histoire et d'explorer des coins et recoins mystérieux.

Pourtant, il est parfois difficile de trouver des informations accessibles à tous (jeunes et moins jeunes) reliant l'intérêt des adultes à l'énergie de la jeunesse.

Et c'est là qu'intervient l'idée géniale des jeunes de l'antenne mondragonaise de l'espace jeunes intercommunal : la création d'un guide élaboré par des jeunes pour découvrir leur ville.

Cette nouvelle édition vient donc compléter la saga des « P'tits explorateurs » de Rhône Lez Provence et qui, tout comme ses deux aînés, garantira à tous les explorateurs en herbe une expérience authentique et dynamique dans la commune de Mondragon.

On vous donne rendez-vous d'ici peu à l'office de tourisme intercommunal (avenue Pasteur à Bollène) pour vous procurer le guide « Guillemette et Arnaud, les p'tits explorateurs ».

Merci à Kamélia, Zineb, Hannae, Roiya, Mohamed, Zina, Rayan, Chaïne, Maïssa, Marlon et Zoé pour leur participation à l'élaboration de ce guide qui accompagnera petits et grands dans leur découverte de Mondragon.



SAVEZ-VOUS POURQUOI LES P'TITS EXPLORATEURS DE MONDRAGON S'APPELLENT GUILLEMETTE ET ARNAUD ?

Aucun hasard dans ce choix... mais plutôt un clin d'œil à l'histoire de Mondragon ! En effet, Arnaud était le preux chevalier qui releva le défi de terrasser le dragon qui terrorisait la population. Arnaud épousa Guillemette, la fille du seigneur du village promise à celui qui parviendrait à tuer la bête.



NOUVEAUTÉ

COLLECTE D'AMIANTE POUR LES PARTICULIERS

Depuis le 4 septembre dernier, et jusqu'à décembre 2023, le SYPP (Syndicat des Portes de Provence auquel l'interco a adhéré) propose aux particuliers de notre territoire un nouveau service pour l'évacuation, en toute sécurité, des déchets d'amiante.

POUR QUI ?

Réservée aux particuliers. La demande se fait uniquement sur dossier, dans la limite des places disponibles.

OÙ ?

Le dépôt de vos déchets d'amiante lié n'a pas lieu dans votre déchèterie habituelle... mais à Lavilledieu (07).

POUR QUEL TYPE D'AMIANTE ?

La collecte concerne uniquement l'amiante lié, également connu sous le nom d'amiante fibrociment tels que des

éléments intègres de bardage, de revêtement ou de couverture (plaque plane, profilée, tôle ondulée, ardoise, plaques décoratives...), de canalisation (vide-ordure, cheminée, évacuation...), bac horticole type jardinière...

La dépose de toute autre sorte d'amiante, de type libre ou friable, ne sera pas acceptée (joint, calorifugeage de tuyau de chaudière, enduit...).



COMMENT ?

L'amiante doit être conditionnée dans des big-bags



ATTENTION !

Vue sa dangerosité, l'élimination de l'amiante doit s'effectuer dans le respect de certaines règles de sécurité, d'où l'interdiction de le déposer en déchèterie ou dans la nature, sous peine d'amende. L'intervention directe par des particuliers sur des matériaux amiantés doit rester exceptionnelle. Ainsi, pour des travaux importants de désamiantage, il est nécessaire de faire appel à une entreprise certifiée.

ou sacs normés et standardisés. Vous devrez les acheter en amont du dépôt dans le point de vente de votre choix (magasin de bricolage, magasin de matériaux de construction...).

COMBIEN ?

Le site de dépose se réserve le droit de refuser tout apport ne respectant pas les conditions et réglementations. Le SYPP prendra en charge financièrement le traitement pour un poids maximum de 300 kg par an et par foyer. Au-delà de cette quantité, la prise en charge financière vous incombera et le service sera facturé de 350€ HT/tonne.

RAPPEL DES ÉTAPES À SUIVRE

- 1 Compléter le dossier qui est à télécharger en ligne ici : <https://www.sypp.fr/en-action/nos-projets/collecte-damiante> ou à demander par mail à : contact@sypp.fr
- 2 Conditionner les déchets de façon réglementaire
- 3 Se rendre uniquement sur site à la date et à l'heure indiquées dans le dossier de réponse



Scannez le code et téléchargez le dossier



UNE QUESTION ? UN DOUTE ?

contact@sypp.fr
T. 04 75 00 25 35

GARÇON, UN BAC À L'EAU S'IL VOUS PLAÎT !

Entre le 5 et le 13 septembre derniers, l'ensemble des bacs collectifs répartis sur nos cinq communes a été lavé et désinfecté. Une campagne réalisée deux fois par an, au printemps et après les grosses chaleurs.

850 bacs à ordures ménagères, c'est le menu gargantuesque auquel s'est attaqué durant une bonne semaine ce camion déguisé en machine à laver, équipé de robots qui permettent d'envoyer de l'eau à haute pression au plus près des parois

des conteneurs. De l'eau, mais pas seulement bien sûr, puisqu'enrichie d'un produit désinfectant et bactéricide, biodégradable selon les normes en vigueur.

Pour rappel, le nettoyage des conteneurs individuels relève par contre de la responsabilité de chacun.





“LUDOVIC L’ÉBOUEUR” : UNE BELLE RENCONTRE AU SERVICE DE LA PLANÈTE

Star des réseaux sociaux, mis en avant par de nombreux reportages TV, Ludovic s’est lancé un défi un peu fou, de Paris à Marseille, en passant par notre territoire.



L’homme n’a pas tout à fait le physique d’un marathonien, mais il déborde d’une énergie qui le mènerait au bout du monde. Le bout du monde, cette fois, ça a été Marseille, qu’il a rallié à pied depuis Paris, après un mois et demi de marche entouré de son équipe. Avec comme objectif de nettoyer les déchets le long de la nationale 7 et de sensibiliser aux gestes propres : jeter dans les poubelles, pas dans la nature.

Un engagement constant, pour celui qui s’est d’abord fait connaître par de courtes vidéos revalorisant le métier d’éboueur en même temps qu’il militait pour un monde plus propre, sans déchets abandonnés.

TAXE SUR LES ORDURES MÉNAGÈRES : PAS UNE SURPRISE, MAIS UNE CONFIRMATION

Nous vous l’avions largement annoncé, le taux de la Taxe d’Enlèvement des Ordures Ménagères (TEOM) a dû être relevé cette année, pour faire face à l’explosion des dépenses obligatoires.

Recevoir en septembre son avis d’imposition est rarement une bonne nouvelle. De fait, vous avez pu constater une augmentation de la TEOM, celle que nous vous expliquions dans nos numéros précédents.

Pour la première fois depuis 2017, la communauté de communes a du en 2022 et 2023 procéder à cet ajustement pour faire face à un envol des dépenses et harmoniser les taux sur le territoire : coûts des transports et des équipements en hausse, traitement des déchets de plus en plus cher... et surtout explosion de la TGAP (Taxe Générale sur les Activités Polluantes) payée à l’Etat par les collectivités. Ajoutons à cela le Conseil d’État

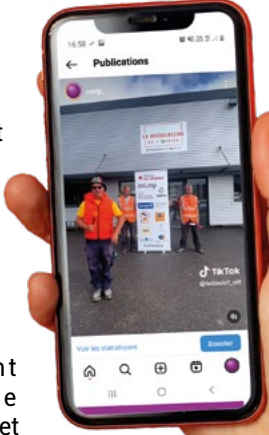
qui demande à ce que seules les recettes du budget « déchets » (en l’occurrence la TEOM) équilibrent les dépenses, l’équation devient insoluble sauf à relever les taux de cette TEOM, de deux points en moyenne. Une décision à laquelle ont dû se ranger les élus de Rhône Lez Provence, comme d’ailleurs la quasi-totalité des collectivités de France.

Bien sûr, l’interco travaille en parallèle à réduire au maximum les coûts du service, en explorant toutes les pistes possibles, comme par exemple la mise à disposition de composteurs ou encore la tarification incitative, principe selon lequel chaque foyer doit payer en fonction de sa propre production de déchets.

Accueilli à Mornas et au centre de valorisation Inter’Val de Mondragon, Ludovic a pu visiter la Ressourcerie, adressant un grand coup de chapeau aux équipes qui permettent au quotidien de donner une nouvelle vie à ces objets qui, sans eux, finiraient avec nos déchets.

Terriblement attachant, avec une bonne humeur contagieuse, l’éboueur parisien sait parfaitement transmettre son message et jouer son rôle d’ambassadeur du vivre ensemble.

Et ce n’est pas Antonio, 9 ans, écolier mornassien, qui dira le contraire, lui qui apercevant le camion suiveur de Ludovic s’est précipité avec un immense sourire pour rencontrer celui dont ils venaient de parler en classe.





LE CIRCUIT DES DÉCHETS

Que deviennent nos déchets une fois qu'ils sont triés et collectés ?

Cette question, vous êtes nombreux à vous la poser... Que ce soit dans la colonne jaune, la colonne bleue, la colonne verte ou en déchèterie, l'aventure de vos déchets démarre dès que vous les jetez.

Et grâce à vos actions quotidiennes de tri, ils suivent un cheminement bien défini pour être recyclés et réutilisés de manière optimale...

De la poubelle au recyclage, découvrez l'itinéraire de vos déchets, depuis le moment où ils sont ramassés par les éboueurs jusqu'à leur traitement dans les centres de tri.

Grâce à vous, la boucle est bouclée !



GESTE DU TRI : BRAVO, ON CONTINUE !

Le rapport annuel vient d'être publié, les chiffres sont donc officiels : le poids des emballages, verre et papiers / journaux collectés dans les colonnes de tri a progressé par rapport à l'année précédente, signe que chacun d'entre nous se sent de plus en plus concerné. En témoignent aussi, d'ailleurs, les 111 tonnes comptabilisées et remises en vente par la Ressourcerie.

Rappelons que ce sont tous ces gestes qui permettent de recycler une part croissante de nos déchets, tandis que les ordures ménagères, déposées dans les conteneurs individuels ou collectifs ne peuvent plus être triées et finissent enfouies.



Cycle de recyclage DU PAPIER / CARTON

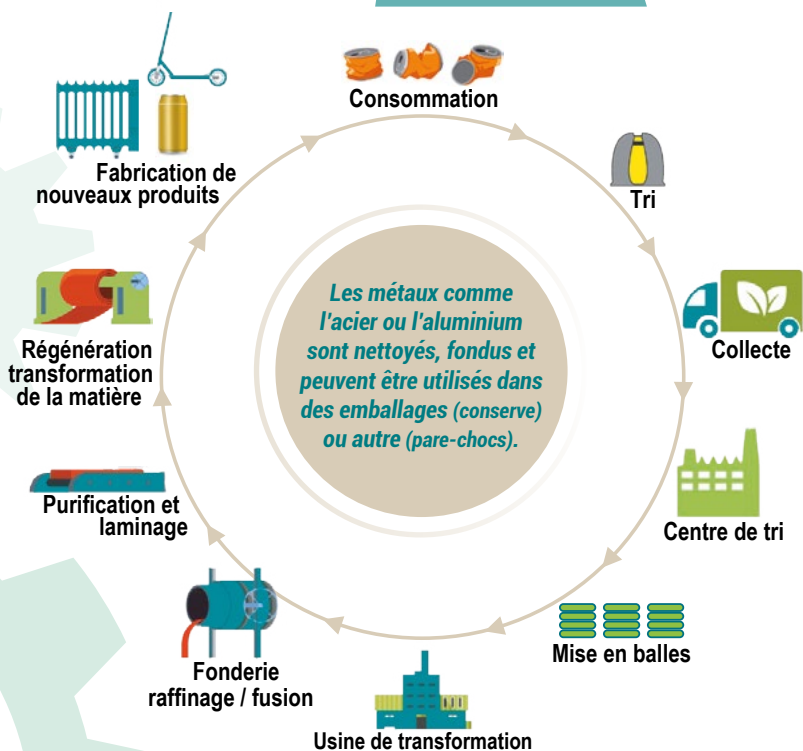


Cycle de recyclage DU VERRE

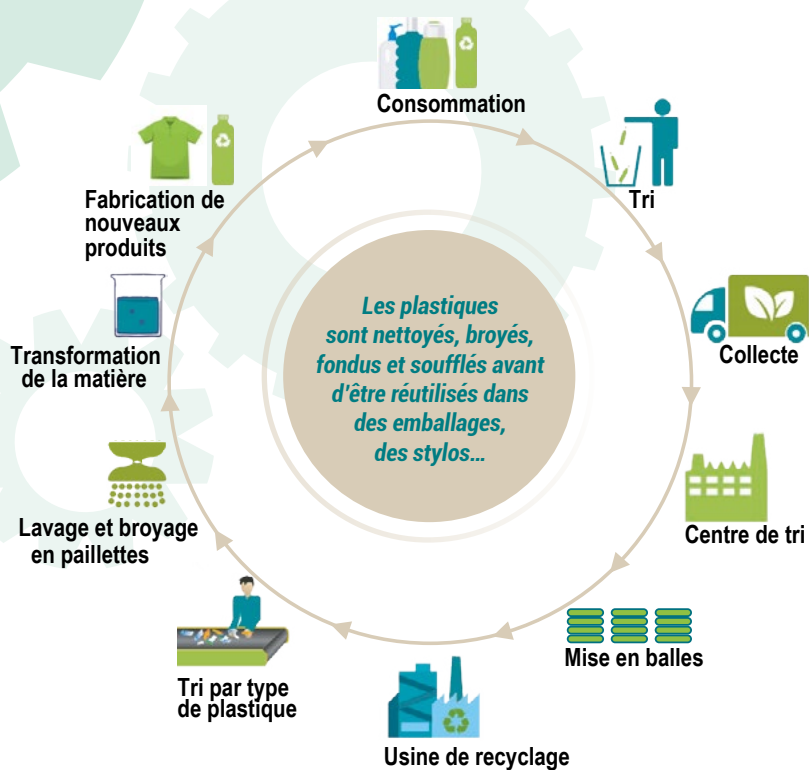




Cycle de recyclage DE L'ALUMINIUM



Cycle de recyclage DU PLASTIQUE



OBTENIR SA CARTE DE DÉCHÈTERIE

Pour obtenir votre carte d'accès aux déchèteries de la communauté de communes Rhône Lez Provence, veuillez remplir le bulletin et le remettre accompagné des pièces à fournir à :

RHÔNE LEZ PROVENCE
1260 avenue Théodore Aubanel
84500 Bollène

Réservé aux résidents de la communauté de communes Rhône Lez Provence



Remplir le formulaire de demande de carte de déchèterie.

Disponible gratuitement sur le site de la communauté de communes www.ccrp.fr, ou directement à l'accueil de l'interco.



Déposez votre dossier, accompagné des justificatifs à l'accueil de l'interco et repartez directement avec votre carte.

Pour les habitants de Lapalud et Mornas, vous pouvez déposer vos dossiers en mairie. Ils seront ensuite transmis aux services de l'interco. Les cartes seront délivrées sous 10 jours environ.



NOUVELLE STATION PHYTOSANITAIRE

UN SOUTIEN ESSENTIEL POUR LES AGRICULTEURS DU TERRITOIRE



LA PAROLE À...

ÉRIC ROUX

AGRICULTEUR-MARÂÎCHER-CÉRÉALIER-
ARBORICULTEUR ET PRÉSIDENT DE L'ASSOCIATION
NORD VAUCLUSE PULVÉ NET (NVPN)

En fonctionnement depuis juillet dernier, la station phytosanitaire de Bollène/Lamotte du Rhône accueille déjà plus d'une quinzaine d'agriculteurs du nord du territoire et Éric Roux s'en félicite, même si, il l'avoue : « je souhaiterai et j'invite tous les agriculteurs qui ne l'utilisent pas encore à se rapprocher de notre association. L'interco a fait quelque chose de bien, il faut que nous l'utilisions au maximum. L'emplacement est idéal, nous ne dérangeons personne et nous pouvons nettoyer nos cuves et faire le plein d'eau, quel que soit le jour et l'heure, suivant nos besoins. Partageons au maximum cet outil qui est fait pour nous, agriculteurs. »

Nous vous rappelons les coordonnées de l'association PulvéNet :
ericroux.earl-le-malstras@orange.fr

La récente ouverture d'une deuxième station phytosanitaire au nord-ouest du territoire marque une nouvelle étape pour le secteur agricole. Cette initiative de l'interco témoigne de l'engagement envers le bien-être des agriculteurs ainsi que de la volonté de promouvoir des pratiques agricoles durables et respectueuses de l'environnement.

En offrant un accès à une zone de traitement des effluents, cette nouvelle station s'établit comme un pilier de soutien indispensable pour l'agriculture locale. En encourageant l'adoption de pratiques respectueuses de l'environnement, la station contribue à réduire l'empreinte écologique de l'agriculture tout en préservant la fertilité des sols et la biodiversité locale.

La construction finie, le relais a été donné à l'association...

METTEZ LE PIED À L'ÉTRIER DU **RECYCLAGE**

Depuis septembre 2021, l'association Le Pied à l'étrier gère la ressourcerie intercommunale dans les locaux du centre de valorisation intercommunal INTER'VAL, par convention avec l'interco.

Ce partenariat matérialise la volonté de la communauté de communes de promouvoir le réemploi, le recyclage et de faire de la ressourcerie un véritable outil de développement territorial au service de :

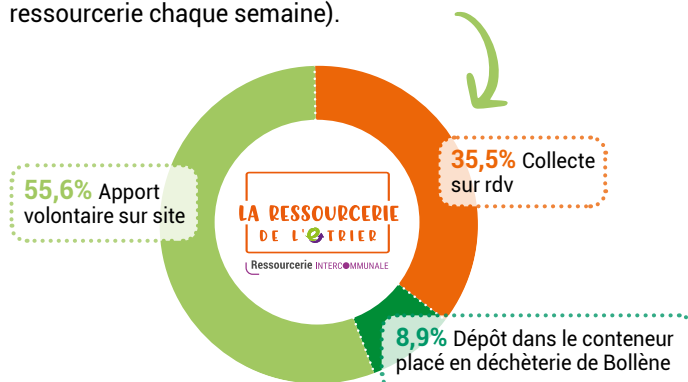
L'INSERTION SOCIALE ET EMPLOI : en plus des deux encadrants et un ASP, 8 postes étaient prévus au démarrage. En 2022, 12 postes étaient nécessaires et ce sont 14 salariés qui ont travaillé (dont 4 bénéficiaires du RSA) et ont profité de formations.

LA PRÉVENTION ET SENSIBILISATION : Laëtitia, animatrice au sein de la ressourcerie depuis 2022, a mis en place un programme d'actions de sensibilisation à l'environnement à destination de tous : visites guidées et journées portes ouvertes, journée de l'environnement, forum des associations, collectes

événementielles, création d'un bac à compost avec les élèves, ateliers de réalisation de produits ménagers, création de sacs en tissu, lombricompostage, pompons fantômes...

LA VALORISATION DES DÉCHETS ET RÉEMPLOI : 111,23 tonnes ont été collectées par la ressourcerie en 2022 et n'ont donc pas été jetés. L'association a également signé des conventions de partenariat avec le Secours Populaire et la Croix Rouge (environ 300 kg de textile sont donnés par la ressourcerie chaque semaine).

111,23
tonnes
collectées
par la
ressourcerie
en 2022





TRAVAUX DU LEZ : C'EST PARTI !

À l'issue de phases d'études et d'instruction de dossier, assurément trop longues mais imposées par les différentes administrations au regard de la complexité du dossier et des multiples réglementations, les services de l'État ont autorisé le Syndicat Mixte du Bassin Versant du Lez (SMBVL) à entreprendre les divers travaux et aménagements visant la protection contre les crues du Lez.

8,5 M€ TTC
Coût total des travaux : dont 1,4 million à la charge de la CCRLP

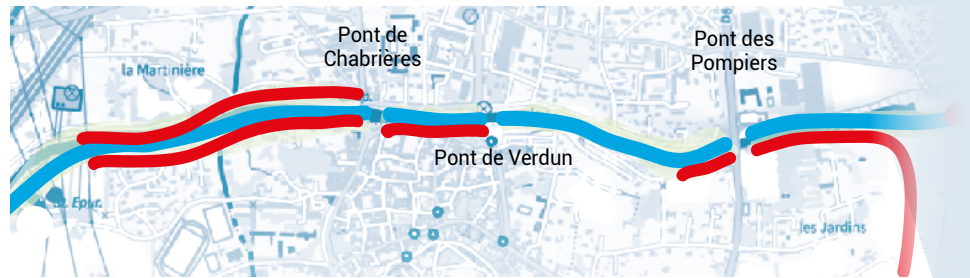
L'objectif de ces travaux est de protéger Bollène et les Bollénois contre une crue majeure qui serait plus importante que celle qui avait frappé Bollène en 1993.

D'une ampleur historique et d'une durée globale de 3 ans, les travaux concerneront à tour de rôle différents secteurs de Bollène.

1^{er} SECTEUR DE TRAVAUX : Digue de protection en rive droite qui longe l'avenue du Huit Mai depuis le pont de Chabrières sur un linéaire de près d'un kilomètre vers l'aval.

Les premiers travaux, qui ont débuté fin septembre, consistent à modifier le profil de la digue afin d'élargir le lit de la rivière et permettre l'écoulement rapide d'un plus grand volume

d'eau. La structure de la digue est modifiée de façon à être consolidée et en capacité à résister à une crue majeure.



POINT D'ÉTAPE

1 Le SMBVL a achevé les diverses étapes préparatoires : travaux de débroussaillage et travaux d'abattage des arbres (la réglementation en vigueur interdisant la présence de toute végétation de ce type sur les ouvrages de protection contre les inondations et les travaux de reprise de la digue sur ces deux talus ne pouvant s'opérer que sur des terrains mis à nu).

Toutefois, les platanes centenaires en pied de digue ont pu être conservés au regard de leur intérêt historique et patrimonial.

2 Réalisation d'un batardeau, mis en place dans le lit du Lez sur l'ensemble du linéaire de travaux de façon à pouvoir

aménager une zone à sec pour la réalisation des travaux et la circulation des engins.

3 Une pêche de sauvegarde a été réalisée fin octobre par la Fédération de Pêche de Vaucluse de façon à déplacer vers l'aval tous les poissons pouvant se trouver dans cette zone de travaux.

LA SUITE DES TRAVAUX...

Comment ça va se passer ?

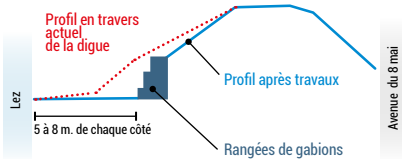
Sur chaque tronçon de 50 mètres, les travaux se dérouleront selon le cycle suivant :

- Pré-terrassement consistant à enlever partie de la digue
- Évacuation de ces déblais vers une zone de stockage où les matériaux ainsi extraits seront triés, débarrassés des matières impropres pour pouvoir être à nouveau utilisés
- Mise en place d'une fondation
- Pose de 3 rangées de gabions sur environ 2,70 m. de hauteur pour conférer une structure rigide et solide à la digue
- Mise en place des remblais triés par couches successives compactées

Cette phase de travaux va occasionner un trafic d'engins non négligeable pouvant aller

jusque 50 camions par jour. Le SMBVL et la Ville de Bollène ont pris différentes dispositions visant à réduire autant que possible la gêne aux riverains tout en veillant à la sécurité des abords du chantier.

SCHÉMA DE LA CONFIGURATION DE LA DIGUE AVANT/APRÈS TRAVAUX EN AVAL DU PONT CHABRIÈRES



Cette phase de travaux sur l'aval du pont de Chabrières côté avenue du 8 mai va se prolonger jusque fin mars 2024.

PROCHAINE ÉTAPE

À partir de la mi-novembre, commenceront les travaux de surélévation de la digue dite « de la Reine » située en rive gauche du Lez en amont du pont des Pompiers jusqu'au chemin de la Reine.

Cette surélévation d'environ 2,5 m. de la digue sera réalisée à l'aide des matériaux excédentaires prélevés à l'aval du pont de Chabrières.



AIDE À L'IMMOBILIER D'ENTREPRISE

LA PREUVE PAR L'EXEMPLE

Mis en place par l'interco, l'AIE est une aide qui vient accompagner financièrement les porteurs de projets sur le territoire, jusqu'à 20% des investissements immobiliers – et c'est parfois le coup de pouce qu'il fallait pour réussir sa création d'entreprise. Témoignage du côté du Moulin du Gaf de Famian.



20 ans que le projet lui trottait dans la tête. Enfin, en octobre 2022, en bénéficiant d'une AIE à hauteur de 10% des travaux éligibles, Antonio Pasqua a ouvert à Bollène, avec sa femme Jacqueline, son moulin à huile professionnel. Un bâtiment tout neuf, un appareillage performant, assez loin de l'image d'Épinal du moulin d'antan. Mais quand même la renaissance, sur notre territoire, d'un joli métier qui sent bon la Provence.

Le principe est connu : chacun, particulier ou professionnel, apporte ses olives qui y seront triturées pour fournir une huile extra vierge de qualité. Avec, si l'on apporte au moins 100 kg, la satisfaction de repartir avec sa propre production.

Une affaire de passion, pour Antonio, qui possède lui-même 500 oliviers et produisait déjà son huile, à plus petite échelle. De la passion, il en faut pour cumuler son métier de technicien utilités chez Orano Melox et l'entretien de ces 3 parcelles d'oliviers tout au long de l'année. Et encore plus pour choisir de regrouper tous ses congés annuels sur la période d'octobre à décembre... histoire de pouvoir profiter de ces « vacances » pour faire fonctionner sa nouvelle entreprise. Si vous cherchez un vacancier heureux, allez donc le chercher au Moulin du Gaf de Famian, tous les jours de 8h à 12h30. Et pensez à prendre vos olives, on en prendra grand soin.

**CONTACT : 1046, chemin du Gaf de Famian à Bollène
T. 06 21 17 33 30 / Le Moulin du Gaf de Famian**



AIDE À L'IMMOBILIER D'ENTREPRISE, DÉCRYPTAGE

Qu'il s'agisse d'une création ou d'une extension, le service éco peut vous accompagner, techniquement mais aussi financièrement grâce à cette AIE qui s'adresse en priorité aux commerces de proximité, artisans ou sociétés de services implantés dans les centres-villes. L'aide financière peut porter jusqu'à 20% des investissements immobiliers ou du loyer – en sont exclus les plus grosses entreprises (plus de 20 salariés et d'un million d'euros de chiffre d'affaires annuel).

CONTACT :
Service économie : T. 04 90 40 01 28 économie@cclrp.fr



MAISON DU TERROIR, ANCIEN LOCAL "FLAMENCO"...

ON S'INSTALLE AVENUE PASTEUR À BOLLÈNE

Tout en haut de l'avenue, longeant les bords du Lez, la Maison du Terroir s'anime au fur et à mesure de l'arrivée de ses nouveaux occupants, pour devenir progressivement ce lieu de vie et de convivialité pour lequel il a été conçu.

Après la réinstallation de l'Office de Tourisme et le déménagement d'Initiative Seuil de Provence Ardèche Méridionale au 1^{er} étage, après l'ouverture du salon de thé / pâtisserie les Délices de Mimi, c'est au tour de la SEMIB + de prendre ses quartiers au 2^e étage (déménagement à la mi-novembre). Avant que ne s'installent, dans les prochains mois, les commerçants prévus pour les trois emplacements restant au rez-de-chaussée.

Un peu plus bas sur l'avenue Pasteur, c'est l'ancien hôtel-restaurant « le Flamenco » qui va retrouver une nouvelle vie, lui qui avait été fermé en 2011 et racheté en 2018 par l'interco pour éviter que ce bâtiment emblématique ne continue de trop se détériorer. Très prochainement, le bailleur Grand Delta Habitat va investir les lieux, contribuant aussi à dynamiser cette artère passante importante pour le centre-ville de Bollène.



RUE DU COMMERCE

ASSOCIATIONS DE COMMERÇANTS, UNE FIN D'ANNÉE EN FANFARE



BOLLÈNE ACTIV'

Une quarantaine d'adhérents en 2022, 125 aujourd'hui, le moins que l'on puisse dire c'est que ça bouge du côté de l'association des commerçants bollénois, soutenue financièrement par l'interco.

Et l'équipe en place ne manque pas d'idées : après le succès de l'opération Halloween, et avant une opération de Noël originale, c'est le lancement du site internet de l'association qui a occupé les esprits. Un site internet, lancé à l'occasion de la foire de Bollène et où vous pourrez retrouver toutes les informations utiles sur vos commerçants et artisans de proximité.

Parmi les gros projets sur lesquels travaille l'association, pour début juin la grande braderie des commerçants (reportée l'an dernier du fait des intempéries). Et avant cela, le 28 janvier 2024, le premier Salon du Bien-être à la salle Brassens, plutôt orienté vers l'enfance : « mieux vivre et grandir ».

CONTACT :
bolleneactiv@gmail.com
 Bollène Activ'

ARTICOMS DE LAPALUD

Même dynamique du côté des commerçants de Lapalud, en cette année 2023 qui marque les 10 ans d'existence de l'association. Après un automne marqué par Octobre rose et une participation au Téléthon, les fêtes de fin d'année se préparent aussi, avec notamment, la nuit venue, une belle parade de véhicules lumineux et une dégustation de vin chaud pour la convivialité.

CONTACT : T. 06 51 56 39 78 / Articomms Lapalud

GRAND JEU DE NOËL DE L'INTERCO

ON NE CHANGE PAS UNE ÉQUIPE QUI VOUS FAIT GAGNER !

Pour la 7^e édition, l'interco prépare une opération qui rencontre chaque année un succès croissant et permet de valoriser les commerces de proximité, indispensables pour nos cinq communes.

Ce seront ainsi 40 000 tickets à gratter qui seront disponibles dans vos commerces préférés. À gagner ? Des bons d'achat utilisables désormais directement dans les commerces, mais aussi deux lots exceptionnels à découvrir le 13 décembre, pour le lancement du grand jeu.



FOIRE DE BOLLÈNE LE RENDEZ-VOUS INCONTOURNABLE

Cette année, c'est l'Alsace, et plus particulièrement la ville de Dorlisheim, qui sera mise à l'honneur entre le 9 et le 12 novembre, pour ce temps fort commerçant de la ville de Bollène qui peut aussi vous aider à

préparer les fêtes de fin d'année. Au programme, des animations tout au long des quatre jours, un espace artisans, le très attendu Palais gourmand et des animations musicales tous les soirs (à commencer par la soirée d'ouverture, jeudi 9 dès 20 h, organisée par Bollène Activ' avec le groupe « So and Co ». Sans oublier, bien sûr, le stand de l'interco où nous vous accueillerons avec plaisir.

Retrouvez l'intégralité du programme sur www.ville-bollene.fr



ZONES D'ACTIVITÉS

ZA LA CROISIÈRE (BOLLÈNE) BARRE AVANT, TOUTE !



Du côté de la zone de la Croisière, à proximité de la gare SNCF de Bollène et de la sortie d'auto-route, les installations se succèdent sur les lots viabilisés et aménagés par l'interco en lieu

et place de l'ancienne usine Butagaz. Il faut dire que les demandes ne manquent pas, pour cette zone flambant neuve, que ce soit de la part de sociétés extérieures qui cherchent à s'implanter dans notre région ou d'entreprises du territoire qui souhaitent s'installer dans des locaux plus grands et fonctionnels pour continuer leur développement.

Aujourd'hui, sur les 17 lots originellement créés, seuls 3 sont encore disponibles, d'une surface comprise entre 2 600 et 4 900 m².

ZONE DE LA CLASTRE (MONDRAGON) ET DES COMBES (LAMOTTE-DU-RHÔNE)

IM-MAN-QUABLES !

Tout récemment aménagées par l'interco, les deux zones d'activité sont désormais largement signalées grâce à l'installation de « totems » qui faci-

litent encore le repérage des entreprises qui s'y sont installées. Et qui ne le regrettent pas, d'ailleurs, puisque ces zones bénéficient d'un emplacement stratégique, en bordure de la nationale 7 pour la Clastre, sur le passage entre Gard et Vaucluse pour les Combes.

Avis aux porteurs de projet d'entreprise : deux emplacements sont encore disponibles à la vente sur la zone des Combes, plutôt à destination des métiers de bouche.



TÉMOIGNAGE

THIBAUD SABATIER GROUPE SABATIER



Sabatier a été créé en 1951 mais Thibaud ne fait pas son âge : à 37 ans, l'actuel patron représente la 4^e génération pour cette entreprise familiale spécialisée dans le nettoyage des locaux professionnels, l'entretien des espaces verts et les travaux publics (terrassement, enrochement...).

Marius, le fondateur n'imaginait peut-être pas une telle réussite quand il s'est lancé. L'activité espaces verts ? Une idée venue au départ pour répondre aux besoins de la CNR pour le faucardage et le débroussaillage sur le chantier du canal de Donzère. Le nettoyage des locaux ? C'est à la demande de l'usine Blondel, en 1957, pour l'entretien de ses bâtiments tout neufs. Qui aurait pu prédire qu'aujourd'hui, 70 ans plus tard, le groupe afficherait un chiffre d'affaires de 8,4 millions d'euros et compterait 480 collaborateurs ?

C'est d'ailleurs ce même fort développement, notamment sur ces dernières années, qui a poussé Thibaud à décider de quitter l'adresse historique de Mondragon pour s'installer à la Croisière dès l'an prochain, une fois ses travaux achevés. Rien que sur l'activité propre, le chiffre d'affaires a presque doublé entre 2014 et 2022. Difficile, dès lors, de rester « à l'étroit », comme il l'explique, « aussi bien pour ce qui est des bureaux que pour le stockage du matériel, aujourd'hui réparti sur deux sites à dix minutes de voiture l'un de l'autre ».

Rien à voir, c'est certain, avec la future implantation au cœur de la zone de la Croisière, nettement plus grande (1 200 m² pour l'entreprise, 400 m² de bureaux), qui lui permettra de stocker en un seul point tout son matériel et sera aussi d'un accès plus facile pour ses livraisons. Un choix que Thibaud ne regrette assurément pas, d'autant qu'il va aussi enfin pouvoir mettre en œuvre ses idées en matière de RSE (Responsabilité Sociétale des Entreprises), en particulier sur l'optimisation des flux ou la gestion des déchets. Sans parler des recrutements rendus possibles par l'augmentation des surfaces (postes administratifs, ressources humaines, communication, chefs d'équipe, mécanicien ou magasinier).

Activité en plein boom, locaux adaptés, équipes plus complètes, la croisière s'annonce joyeuse pour le Groupe Sabatier.

CONTACT :
www.entreprise-sabatier.fr / T. 04 90 40 80 15





SOURIEZ, VOUS ÊTES FORMÉS !



Mardi 10 octobre 2023, table ronde, échanges et premières pistes au siège de l'interco.

Proposer de nouvelles filières de formation sur le territoire, éviter au maximum l'exode de nos jeunes, leur proposer des perspectives dans ce même bassin d'emploi : c'est le défi que s'appête à relever l'interco qui peut compter sur l'engagement de nombreux partenaires.

Jusqu'en 2008, quand l'ancienne majorité bollénoise a décidé de le fermer, un centre formait encore chaque année près de 400 jeunes aux métiers de la sidérurgie. Hélas, cette décision a largement amplifié une tendance que connaissent beaucoup de territoires semi-ruraux comme le nôtre : passé le lycée, faute

de formations disponibles à proximité, nombre de nos enfants doivent quitter le territoire s'ils souhaitent poursuivre leurs études – et peu d'entre eux reviennent. Un phénomène d'autant plus rageant que localement nos entreprises peinent souvent à recruter sur des métiers dits « en tension », industriels en particulier.

Sur le papier, l'équation est donc simple : mettre en place des formations qualifiantes pour nos jeunes (et nos moins jeunes), de manière à leur permettre de se former ici à des métiers grâce auxquels ils s'inséreront rapidement dans le monde du travail, sur notre bassin d'emploi.

Dans la pratique, on s'en doute, c'est un chantier important auquel s'est attelée l'interco depuis plusieurs mois, impliquant de nombreux partenaires : entreprises, Éducation Nationale, chambres consulaires, organismes de formation, Pôle Emploi, Mission Locale, etc. Plus encore, au-delà même de la mise en place de formations (formation initiale ou continue), il faut aussi réfléchir aux questions de mobilités, transports publics, logement... Ce sont tous ces enjeux élargis qui ont fait l'objet de plusieurs réunions et questionnaires, pour affiner au mieux les réponses à apporter.

Une chose est sûre, l'interco a réservé du foncier à cet effet et les premières pistes sont déjà bien dessinées. En attendant une concrétisation dans les mois à venir...

EXPÉRIENCE RÉUSSIE : LE GRETA-CFA INSTALLÉ AU COLLÈGE BOUDON

Inaugurés en janvier 2023, les nouveaux ateliers du Greta auront accueilli une cinquantaine d'adultes sur l'année, formés en tuyauterie / soudage comme en électricité, deux spécialités très demandées par les entreprises locales. Classique, jusque-là. Ce qui l'est moins, c'est que les plateaux sont installés au collège Boudon de Bollène, dans des locaux inutilisés et donc aménagés par l'organisme de formation.

Une manière astucieuse d'étendre l'offre de formation sur le territoire en utilisant des bâtiments déjà existants et, surtout, de répondre aux besoins des entreprises aujourd'hui et demain.

À LA DÉCOUVERTE DES MÉTIERS, UN FORUM DÉDIÉ AUX JEUNES AU PRINTEMPS 2024

Parcoursup a encore accéléré le mouvement : de plus en plus tôt, nos jeunes doivent choisir une orientation professionnelle... sans toujours avoir les cartes en main pour décider sereinement. Les filières industrielles sont par exemple souvent mal considérées parce que mal connues – elles offrent pourtant de très beaux débouchés sur notre territoire.

L'objectif, là encore, est d'aider ces jeunes, de la 4e à la 2de, à s'orienter en leur proposant non seulement de découvrir ces métiers grâce à nos partenaires, mais aussi de comprendre quelle formation suivre pour y accéder.

À noter aussi : comme chaque année, l'interco s'associe à Pôle Emploi pour l'organisation du Forum de l'emploi en avril, une soixantaine de stands pour mettre en relation les principaux recruteurs du secteur et les demandeurs d'emploi.



UN TERRITOIRE NATURELLEMENT TRÈS EN BEAUTÉ

Un vin renommé, des fruits et légumes savoureux, la nature est généreuse en Rhône Lez Provence. Mais elle a encore bien plus à nous offrir – et ça, des producteurs locaux de cosmétiques au naturel l'ont bien compris.

Solidement implanté comme le Secret Naturel ou à peine éclosé comme la Maison Colette, en passant par Serto et son positionnement « Made in Provence », tous ont au moins un point commun : mettre à profit un savoir-faire artisanal pour tirer le meilleur parti

possible de produits naturels, sains et de qualité, avec le souci permanent de sourcer des matières premières durables et locales autant que faire se peut. Coup de projecteur sur ces trois marques qui marient produits d'ici et d'ailleurs pour prendre soin de nous.

LE SECRET NATUREL, la Provence qui s'exporte

Avenue Theodore Aubanel, à Bollène, difficile de rater le grand bâtiment qui abrite les bureaux, mais aussi un laboratoire, l'atelier de fabrication et l'entrepôt. On est loin de l'Algeco dans lequel Le Secret Naturel a été fondé en 2002 par André Arnaud et Janine Blanchard. L'un, André, diplômé en économie et techniques financières, le sens des affaires. L'autre, Janine, ingénieur agroalimentaire, diplômée en botanique, herbologie et aromathérapie, la tête au labo. Leur rencontre professionnelle ne pouvait être que prolifique.

Les deux sont d'ailleurs toujours là, mais entre-temps le Secret s'est répandu comme une trainée de poudre, avec 20 salariés aujourd'hui. Et continue de se développer, en France comme à l'international puisque **l'entreprise bollénoise est présente dans 16 pays, avec l'objectif de s'implanter encore davantage sur les marchés asiatiques et du Moyen**



Orient en participant prochainement à deux salons importants, en Turquie et à Hong Kong. Tout en contribuant, d'ailleurs, au financement de programmes en faveur des femmes dans les pays africains dont sont issus certaines de leurs matières premières introuvables en France.

Une belle réussite, donc, avec trois marques en guise d'étendard : l'historique Oléanat, Ayurvenat (inspirée des soins traditionnels de la médecine ayurvédique) et les Baumes du Hibou (pour les petits maux du quotidien).

Pour les découvrir, rien de plus simple : depuis novembre 2022, le Secret Naturel a ouvert son site marchand, pour commander et vous faire livrer ou venir récupérer votre commande sur place.

CONTACT :
www.lesecretnaturel.com
f Le Secret Naturel



Scannez le code et visitez le site internet



SERTO, la militante

Animatrice au centre de loisirs de Saint-Ferréol, peintre en décors et vitrines, restauratrice dans le Luberon, Phan Lambert a déjà vécu plusieurs vies, qu'elle traverse avec une énergie communicative. En 2017, revenue à Bollène, elle y crée Serto, sa marque de cosmétiques naturels, « pour faire la chasse aux produits toxiques et valoriser l'artisanat local. »

La langue de bois, Phan ne connaît pas : jeune maman, elle trouvait « aberrant » d'appliquer pour sa peau ou celle de son enfant les produits qu'elle savait toxiques des lobbies pharmaceutiques. Ni une ni deux, Serto était née et propose, 6 ans après, toute une gamme de savons, shampoings et déodorants. Des produits « sains et transparents » (entendez sans ingrédient caché) pour toute la famille, que l'on retrouve dans la boutique en ligne ou dans les magasins bio spécialisés.

Militante du Made in Provence, Phan est aussi du 0 déchet, puisqu'elle propose ses produits en vrac ou à la découpe, excluant le plastique et se concentrant donc sur les cosmétiques solides, aussi efficaces et plus faciles à transporter.

La touche en plus de Serto ? Son originalité, pour ne pas dire son petit grain de folie. Avec par exemple ce savon de Marseille au pastis, à consommer sans modération, ses coffrets cadeaux, ses savons en forme de cœur assemblés dans des boîtes au design jeune et décalé : « T'es pas vieille t'es vintage » ou « Je veux des paillettes dans mes yeux ».

CONTACT :
www.sertocosmetiques.fr
f Serto Cosmétiques



MAISON COLETTE, elle a tout d'une grande

En fait de Colette, c'est Manon Dubois qu'on voit débarquer. Colette ? C'était le nom de sa grand-mère, une forme d'hommage de la part de la jeune femme de 28 ans qui a lancé son entreprise il y a moins de trois ans et l'a vraiment faite décoller en 2022, accompagnée par initiative Seuil de Provence Ardèche Méridionale.

Son idée ? Proposer une crème hydratante solide, applicable en stick, élaborée à partir de produits écoresponsables, naturels et vegans, un créneau marketing sur lequel elle est aujourd'hui seule à s'être positionnée. Moins de contraintes, moins de temps passé sur sa « routine beauté », plus d'éthique environnemental, Manon a trouvé son credo. Il faut dire qu'il colle à sa personnalité, elle qui dit n'avoir jamais été coquette et avoue son étonnement quand, étudiante, elle regardait sa colocataire passer « énormément de temps sur ses soins ».

Toujours est-il qu'aujourd'hui, la Maison Colette se lance dans le grand bain et fait parler d'elle, et pas seulement localement puisqu'elle a réussi à se faire référencer dans plusieurs points de vente sur Paris avant, on l'espère, la grande enseigne nationale avec qui elle est en cours de négociation.

CONTACT : <https://maisoncolette.co>
f MaisonColetteCosmetique



Scannez le code et visitez le site internet



REGARD CROISÉ LES COSMÉTIQUES BIOS À PRIX ABORDABLES AMÈNENT UNE NOUVELLE CLIENTÈLE

Dire que le bio ne connaît pas la crise serait exagéré, mais Lucie Chambre est résolument optimiste, elle qui gère depuis mai 2023 le magasin MyBioShop (anciennement Bio Mistral) de Bollène. Preuve en est le développement rapide de cette enseigne, dont le siège se situe à Carpentras et qui vient aussi de s'implanter à Orange et Montélimar.

Chez Lucie, les cosmétiques et soins bios figurent en bonne place, plusieurs rayons viennent compléter l'offre alimentaire, l'épicerie ou encore le frais et surgelé. Avec la volonté de mettre en avant, tant que possible, les producteurs locaux. D'ailleurs, c'est la Maison Colette que l'on retrouve ici mise en avant, tandis que Serto a les honneurs du magasin de Bagnols-sur-Cèze. Une manière d'attirer des visiteurs sur des produits qu'ils ne trouvent pas dans les circuits traditionnels.

CONTACT : 2 450, avenue Jean Moulin à Bollène
T. 04 90 34 27 23 www.mybioshop.fr

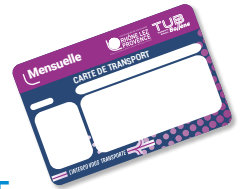


Scannez le code et visitez le site internet



LES NOUVEAUTÉS DE LA RENTRÉE

La mobilité est un enjeu majeur dans les villes, les quartiers. Quant aux transports en commun et transports scolaires, ils jouent un rôle essentiel dans la vie quotidienne de nombreux citoyens, collégiens et lycéens.



Pour répondre à leurs besoins spécifiques et améliorer l'accessibilité du plus grand nombre, la communauté de communes a adopté en cette rentrée, des nouveautés.

NOUVELLES CORRESPONDANCES POUR LA GARE DE BOLLÈNE LE DIMANCHE SOIR

La mise en place de nouvelles correspondances de bus le dimanche soir pour la gare de Bollène est une initiative visant à améliorer la mobilité des usagers les jours de repos. Désormais, chaque dimanche, un service de bus, spécialement conçu, permet aux usagers de rejoindre la gare, ou d'en revenir, en

toute simplicité sans avoir à prendre leur voiture.

Bien entendu, ces bus sont synchronisés avec les horaires de trains, assurant ainsi une transition fluide entre les deux modes de transport.

RAJOUT D'UN CRÉNEAU HORAIRE ALLER-RETOUR LE VENDREDI MATIN

Nombreuses sont les personnes à utiliser la navette pour se rendre au marché, place du 18 juin à Bollène, le vendredi matin.

Aussi, afin de désengorger la ligne de bus, l'interco a rajouté deux allers-retours supplémentaires les vendredis en période scolaire (à 12h à l'arrêt Eluard et à 13h10 au départ de l'arrêt Giono).

Ce dédoublement de navettes permet à chaque usager de profiter d'un service de qualité.

NOUVEL ARRÊT DE BUS "ORATOIRE", QUARTIER DE LA LEVADE À BOLLÈNE

La création du nouvel arrêt de bus « Oratoire », chemin de la Levade à Bollène, en réponse à la demande de plusieurs riverains, améliore encore et toujours la connectivité et le désenclavement de certains quartiers.

Cette initiative, fruit d'une écoute attentive des besoins locaux, n'a demandé que très peu d'aménagement au circuit actuel de la ligne 1 et du bus scolaire et a offert aux résidents une solution de transport plus accessible et efficace.



Ces nouvelles offres témoignent de l'engagement de l'interco en faveur de la mobilité durable et de l'amélioration quotidienne de l'accessibilité aux transports en commun pour tous les citoyens.



INFORMATION ET POINT DE VENTE
AGENCE CARS AURAN
19 boulevard Gambetta à Bollène
T. 04 90 69 61 87
f @ Tub - Transports Urbains Bollène

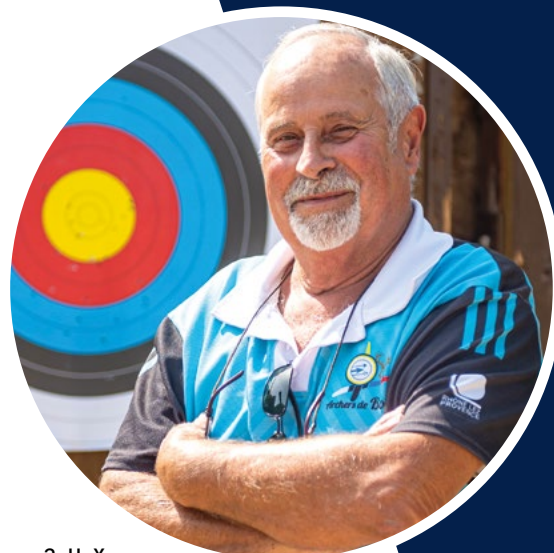


Guides horaires scolaires à télécharger ici



EN PLEIN DANS LE MILLE

Dans le cadre de la labellisation « Terre de jeux 2024 » du territoire, les animateurs de l'espace jeunes intercommunal font depuis 6 mois (et jusqu'aux jeux olympiques de Paris 2024) découvrir aux jeunes les différents sports olympiques qu'ils peuvent pratiquer en Rhône Lez Provence.



Et c'est donc aux côtés d'Alain Fèbre, président des arches de Bollène, et de 6 archers encadrants fédéraux, qu'une quinzaine d'ados ont pu s'essayer à cette discipline olympique qu'est le tir à l'arc.

« Les jeunes étaient tous très enthousiastes », explique Alain avec un large sourire.

Et pour tous, c'était une première ! Alors, il était important de préciser les règles de sécurité avant tout : « La priorité est la sécurité de tous ces archers novices. Nous avons donc établi les règles dès le début, avant même de toucher un arc », précise Alain.

Après les conseils avisés des archers encadrants, le bon placement des

doigts sur l'arc, la mise en place de la flèche sur l'encoche et la pression exercée sur la corde... les jeunes se sont concentrés...ont visé et ont lâché la corde pour envoyer leur flèche au plus près du centre de la cible (parfois à plus de 10 mètres du pas de tir).

Quel plaisir de voir leur sourire quand leur flèche atteignait la cible et encore plus quand elle s'approchait du centre.

Mais Alain l'avoue aussi, avec un petit sourire en coin : « certains tirs étaient hors cible... mais c'est normal ! Quand on regarde tirer des archers avertis, cela paraît simple... et pourtant le tir à l'arc c'est 20% de visée et 80% de technique. »

Alain et son équipe d'archers étaient ravis de faire découvrir leur discipline

aux jeunes et espèrent que cela leur aura donné l'envie de recommencer et pourquoi pas de s'inscrire au club.

Pour rappel, le tir à l'arc est accessible à partir de 7 ans et jusqu'à 80 ans (âge de l'archère la plus ancienne au club de Bollène !).

Vous êtes intéressés ?
ASSOCIATION DES ARCHERS DE BOLLÈNE :
<http://archersdebollene.fr>
archersdebollene@yahoo.fr
T. 07 84 24 89 83



20
TERRE
DE JEUX
24

Le
Grand
Concours
de l'Interco
2023

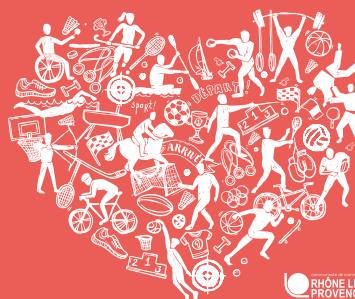
CRÉATION DES MÉDAILLES « RHÔNE LEZ PROVENCE » DES JEUX OLYMPIQUES

L'interco, ayant reçu la labellisation « Terre de jeux 2024 », est fière de porter haut les couleurs du sport en Rhône Lez Provence.

C'est donc tout sportivement que, pour cette nouvelle année scolaire, le concours des écoles intercommunales a pour objet la création d'une médaille « olympique » qui permettra la réalisation de médailles Rhône Lez Provence « or, argent et bronze ».

On vous donne rendez-vous sur le stand de l'interco à la foire Saint-Martin de Bollène en novembre prochain pour élire votre médaille préférée !

RHÔNE LEZ PROVENCE  TOUS LES SPORTS



RHÔNE LEZ PROVENCE

Les Rhône-éziens



ALEXIS, MAILLOT JAUNE

Un tour de France en avion, c'est pour cette belle aventure que s'est embarqué Alexis, à peine titulaire de sa licence : les gorges de l'Ardèche, la chaîne du Puy, les châteaux de la Loire, les falaises d'Étretat, le Mont Saint Michel (une expérience étonnante, atterrir sur une zone inondable...), l'île d'Ouessant, le marais poitevin, Biarritz, Carcassonne, entre autres, avant de rejoindre la Camargue et de rentrer à Orange pour le 15 août.

26 heures de vol, l'apprentissage de la débrouille, la gestion des impondérables et des conditions météo changeantes, les nuits en bivouac sous les ailes de l'avion... Alexis gardera aussi de ces 5 journées de très beaux souvenirs sur papier glacé, grâce au passager qu'il avait emmené avec lui, Arthur Tourrette, un talentueux cousin photographe.

Plus jeune pilote d'avion de France à 17 ans, Alexis Coudert est un garçon pressé. Un Bollénois à la tête bien faite, élève en terminale mathématiques spécialité mathématiques expertes, passionné d'aviation qui se rêve volontiers pilote de chasse dans quelques années avant de se reconverter dans les vols commerciaux ou d'affaires. Attention, avec lui, les rêves ont tendance à vite se concrétiser...

Alexis Coudert

UN GARÇON TRÈS TÊTE EN L'AIR

Pourquoi perdre du temps ? Il faut être âgé de 17 ans révolus pour obtenir sa licence de pilote privé ? Qu'à cela ne tienne, le mercredi 14 juin Alexis fête son anniversaire. Le vendredi, le voilà qui passe avec brio l'examen final indispensable pour toucher le Graal. Oh, pas tout à fait deux jours d'attente, puisqu'entre temps le lycéen a « juste » passé, là encore avec succès, les épreuves d'écrit du bac. Une belle semaine, en somme, qui se termine le vendredi soir, par son premier vol avec passager, en l'occurrence son père David, qu'on imagine pas peu fier.

C'est que chez les Coudert, la passion et la précocité sont des affaires de familles. Encore plus quand la mécanique entre en jeu : le père David a longtemps pratiqué le karting à haut niveau, avant de se ranger des voitures et de devenir pharmacien ; un virus qu'il a transmis à son fils aîné Anthony, champion de France à 9 ans et titulaire, depuis, d'un solide palmarès.

Passion aussi, chez Alexis, mais cette fois loin de l'asphalte des pistes de kart, puisque c'est à 14 ans qu'il a vraiment découvert l'aviation, à travers un vol d'initiation à l'aéroclub de Visan-Valréas. Il faut l'entendre aujourd'hui parler du plaisir de ces vols qui lui permettent de découvrir sous un angle nouveau les paysages de France, de ce sentiment de liberté en l'air, où « tout paraît simple », de l'impression troublante d'être un oiseau au moment du décollage...

Bien sûr, pour en arriver là, il a fallu subir une solide formation théorique de près de 70 heures et enchaîner les vols avec un instructeur à l'aéroclub d'Orange Plan de Dieu. Sans parler du temps passé à la maison sur son simulateur de vol. On pourrait penser à un adolescent devant son jeu vidéo, mais en fait de jeu, on parle plutôt d'une simulation quasi professionnelle où le jeune Bollénois retrouve presque les sensations d'un vol, quand il n'est pas occupé, puisqu'il s'agit d'une simulation en réseau regroupant des milliers d'utilisateurs à travers le monde, à suivre les vols des autres, comme un aiguilleur du ciel le ferait depuis le sol.

Une passion dévorante, donc – et financièrement coûteuse, chaque heure de vol revenant par exemple à 140 euros. Là encore, heureusement, la famille a pu compter sur une aide de la Fédération, bien heureuse de pouvoir rajeunir ses adhérents avec Alexis, en espérant qu'il suscite d'autres vocations.

À seulement 17 ans, brillant étudiant et très jeune pilote, l'horizon s'ouvre devant lui, sur terre comme au ciel. Bon vol Alexis !



DÉCOUVREZ *Les*
*Rhône*léziens

Le portrait de femmes et d'hommes qui font le territoire de Rhône Lez Provence ! À consulter sur :



www.rhonelezprovence.fr





LE BONHEUR D'UN ÉTÉ EN PROVENCE CÔTÉ RHÔNE

Alors que le doux parfum de l'été a laissé place à l'automne, nous vous offrons une rétrospective qui a capturé en quelques « clics » l'essence des animations estivales de notre territoire.



1



2



5



8



7



11



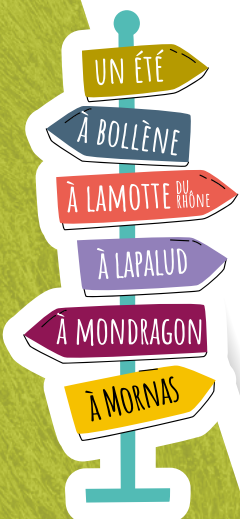
12



13



14



1 / Cinéma de plein air à Mornas.

2 / Les estivales de Mornas, concert "The Green Duck".

3 / Marché des producteurs "Provence côté été" à la maison du terroir.

4 / Lez Bouquins : brocante de livres, journaux, affiches... organisé par le Syndicat d'initiatives de Bollène.

5 / Concert "Les jeudis en terrasse" à Bollène.

6 / Accueil des vacanciers dans les camping organisé par le Syndicat d'initiatives de Bollène.

7 / Les Polymusicales à Bollène : "Origine 80".

8 / Visite à la ferme Haras de Mérindol avec découverte du haras et du métier d'éleveur équin.

9 / Visite à la ferme Lap'annerie : découverte du monde des ânes.



Des événements culturels aux festivités en plein air, en passant par les divertissements familiaux, ces 2 mois d'été ont enchanté les locaux et les visiteurs de tous horizons.

10 / Feu d'artifices vue des toits de Bollène pour la fête votive.

11 / Animation nature opus : jeu de piste familial sur la découverte des animaux à la Ferme de Patatin à Mondragon.

12 / Découverte du territoire en deux roues.

13 / Temps de détente avec l'activité sophro/bien-être à la Collégiale à Bollène.

14 / Balade vigneronne au domaine Julien de l'Embisque à Bollène.

15 / Tout au long de l'été, des sorties et découvertes du patrimoine ont été organisées par le Syndicat d'initiatives de Bollène.

16 / Le Guide de l'été 2023 avec ses 32 étiquettes à collectionner. Un vrai succès auprès des petits... et des grands aussi !

TRIBUNE DE LA MAJORITÉ

Quand le sage montre la lune, l'imbécile regarde le doigt. C'est parfois ce qui nous vient à l'esprit quand l'opposition vocifère en conseil communautaire (difficile de les croiser ailleurs, sa 1^{re} représentante vit par exemple tranquillement à 25 km).

Ainsi, quand elle hurle à l'augmentation des impôts locaux, oubliant que le contexte national et le désengagement de l'Etat, entre autres, ont obligé toutes les collectivités de France à faire de même, à regret et souvent de manière bien supérieure. Y compris celles dont elle est très proche à Orange. Faites ce que je crie, pas ce que mes amis font.

Ou quand, en plein conseil, elle s'indigne que sur un rapport la collectivité n'utilise que 2 pages pour parler des réalisations économiques (elle a raison, très nombreux, ces succès mériteraient d'être plus détaillés) avant de se contredire un instant plus tard, jugeant que la CCRLP communique trop. Sans se soucier d'avoir fermé en 2008 le centre Bernard Maître à Bollène qui formait 400 jeunes par an.

Regarder la lune plutôt que le doigt, c'est ne pas être aveuglé par son idéologie, voir le réel dans sa complexité, se réjouir de ce qui fonctionne sans cacher ce qu'il faut améliorer. Nous nous y attelons au quotidien, à votre service.

Nous avons à faire à une opposition qui n'a rien fait en 12 ans et qui est prête à tous les mensonges, toutes les outrances. Ce n'est pas notre conception de la démocratie, nous misons sur la clarté, l'intelligence collective et les résultats tangibles.

TRIBUNE DE L'OPPOSITION

Rien aujourd'hui n'est fait pour développer l'emploi et l'activité économique sur le territoire, alors que c'est la compétence principale de l'intercommunalité, c'est sur ce sujet qu'elle est attendue. En cela le rapport d'activités de la CCRLP est assez parlant ! 2 pages sur 72 sont consacrées au développement économique...

L'intercommunalité n'est pas à la hauteur des enjeux, alors qu'elle est l'une des plus favorisée de France grâce à cette fiscalité issue du nucléaire notamment !

Par contre l'intercommunalité n'oublie pas d'être active sur certains sujets : le prélèvement de taxes et impôts en tout genre sur les habitants et les entreprises du territoire !

Taxe GEMAPI, Versement transport, Taxe d'enlèvement des ordures ménagères, hausse des tarifs de la cantine... La facture de la gestion Zilio explose pour le contribuable et les entreprises dans un contexte déjà très compliqué pour nombre de nos compatriotes.

Loin de préparer l'avenir pour les générations futures, les élus de l'intercommunalité appauvrissent l'institution (par l'endettement) et les habitants (par les hausses d'impôts, de taxes et de tarifs...).

Le tout sans réalisations qui améliorent le quotidien des administrés... Un scandale !

Retrouvez-moi sur Facebook : Marie-Claude Bompard

@ccrlp_

RHÔNE LEZ PROVENCE
sur Instagram

84

WHERE ELSE?

communauté de communes
RHÔNE LEZ PROVENCE
Bollène - Lantès - Orange - Valence - Montélimar

DE BOLLÈNE AUX LUMIÈRES DE TOKYO

Né à Bollène le 30 novembre 1841, Henri Auguste Pélegrin est issu d'une famille de filateurs de soie dont son grand-père Jean-Baptiste Pélegrin, fut le premier à s'occuper dans le midi de la France avec l'importation de vers à soie.

Henri Auguste est donc, dès sa plus tendre enfance, initié à l'industrie et au voyage... ce qui semble avoir déterminé son futur dans les pays lointains.

« Henri Pélegrin est avant tout un esprit réfléchi, calme, énergique, d'une grande intelligence avec des connaissances étendues et variées ne laissant rien au hasard et sachant toujours atteindre le but qu'il s'était fixé. »*

En 1862, après de brillantes études à l'École Centrale des Arts et Manufactures de Paris, il quitte la France pour le Portugal où il a en charge l'installation d'une huilerie hydraulique.

C'est ensuite bien plus loin, à Shanghai, qu'il part diriger une usine à gaz. Durant cette période, on lui confie également la mise en place de l'éclairage de la ville au gaz... mission pour laquelle il est remarqué par Kaemon Takashima, riche homme d'affaire japonais en charge de la création d'une usine à gaz pour l'éclairage de Yokohama.

La réussite de ces projets pousse la chambre de commerce de Tokyo à demander à Henri Pélegrin de faire de même pour Tokyo en 1872.

L'installation de l'éclairage au gaz à Yokohama puis à Tokyo est un véritable succès pour Pélegrin.

Mission accomplie pour l'ingénieur français, qui fait briller à l'étranger le savoir-faire et la technicité française. Il quitte Tokyo en 1878 pour se rendre en Espagne puis à Haïti où la mort le surprendra, le 25 décembre 1882, à l'âge de 41 ans.

* Extrait de l'ouvrage de René Borricand

Henri Auguste Pélegrin

Hôtel de Justamond,
rue Frédéric Mistral.
Maison de famille Pélegrin
depuis 1838.



La famille Pélegrin, anciennement connue à Bollène (on en trouve trace dès le début du XVI^e siècle), a su donner un essor considérable à cette ville tout au long du XIX^e siècle grâce aux filatures de soie qu'elle avait fondées.

Invité
d'honneur

Donlisheim



Foire de la St-Martin

Place du
18 JUIN

À L'HEURE
ALSACIENNE

Entrée
Gratuite

DU JEUDI 9 AU
DIMANCHE 12
NOVEMBRE

SAMEDI 11 NOVEMBRE : GRAND DÉBALLAGE

Horaires d'ouverture :

Espace artisans : de 10h à 19h

Espace Palais Gourmand : de 10h à 0h

Animations musicales à partir de 20h

